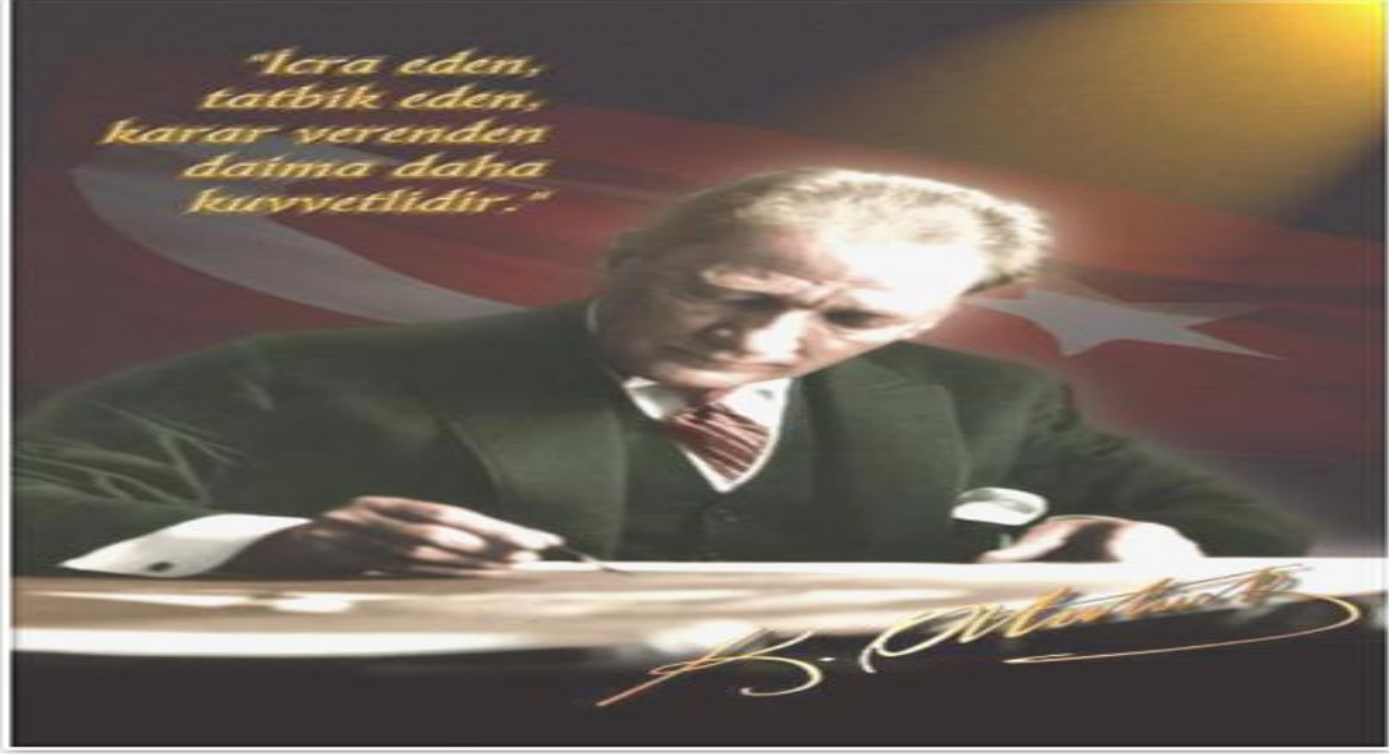


T.C.
TEPEBAŐI KAYMAKAMLIĐI
Yarbay Mehmet YaŐar Glle İlkokulu MdrlĐ



YARBAY MEHMET YAŐAR GLLE İLKOKULU
2019-2020 STRATEJİK PLANI



Okul genç beyinlere; insanlığa hürmeti, millet ve memleket sevgisini, şerefi, bağımsızlığı öğretir. Bağımsızlık tehlikeye düştüğü zaman onu kurtarmak için takip edilecek en uygun, en güvenli yolu öğretir. Memleket ve milleti kurtarmaya çalışanların aynı zamanda mesleklerinde birer namuslu uzman ve birer bilgin olmaları lazımdır. Bunu sağlayan okuldur. Ancak bu şekilde her türlü girişimin mantıklı sonuçlara ulaşması mümkün olur.

Mustafa Kemal ATATÜRK

İSTİKLAL MARŞI

Korkma, sönmez bu şafaklarda yüzen al sancak;
Sönmeden yurdumun üstünde tüten en son ocak.
O benim milletimin yıldızıdır, parlayacak;
O benimdir, o benim milletimindir ancak.

Çatma, kurban olayım, çehreni ey nazlı hilâl!
Kahraman ırkıma bir gül! Ne bu şiddet, bu celâl?
Sana olmaz dökülen kanlarımız sonra helâl...
Hakkıdır, Hakk'a tapan, milletimin istiklâl!

Ben ezelden beridir hür yaşadım, hür yaşarım.
Hangi çılgın bana zincir vuracakmış? Şaşarım!
Kükremiş sel gibiyim, bendimi çiğner, aşarım.
Yırtarım dağları, enginlere sığmam, taşarım.

Garbın afakını sarmışsa çelik zırhlı duvar,
Benim iman dolu göğsüm gibi serhaddim var.
Ulusun, korkma! Nasıl böyle bir imanı boğar,
“Medeniyet!” dediğin tek dişi kalmış canavar?

Arkadaş! Yurduma alçakları uğratma, sakın.
Siper et gövdeni, dursun bu hayâsızca akın.
Doğacaktır sana va'dettiği günler Hakk'ın...
Kim bilir, belki yarın, belki yarından da yakın.

Bastığın yerleri “toprak!” diyerek geçme, tanı:
Düşün altındaki binlerce kefensiz yatanı.
Sen şehit oğlusun, incitme, yazıktır, atanı:
Verme, dünyaları alsan da, bu cennet vatanı.

Kim bu cennet vatanın uğruna olmaz ki feda?
Şüheda fışkıracak toprağı sıksan, şüheda!
Canı, cananı, bütün varımı alsın da Huda,
Etmesin tek vatanımdan beni dünyada cüda.

Ruhumun senden, İlâhî, şudur ancak emeli:
Değmesin mabedimin göğsüne namahrem eli.
Bu ezanlar ki şahadetleri dinin temeli-
Ebedî yurdumun üstünde benim inlemeli.

O zaman vecd ile bin secde eder-varsa-taşım,
Her cerihamdan, ilâhî, boşanıp kanlı yaşım,
Fışkırır ruh-ı mücerret gibi yerden naşım;
O zaman yükselerek arşa değer belki başım.

Dalgalan sen de şafaklar gibi ey şanlı hilâl!
Olsun artık dökülen kanlarımın hepsi helâl.
Ebediyen sana yok, ırkıma yok izmihlâl:
Hakkıdır, hür yaşamış, bayrağımın hürriyet;
Hakkıdır, Hakk'a tapan, milletimin istiklâl.

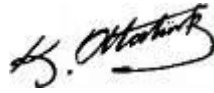
Mehmet Akif ERSOY

ATATÜRK'ÜN GENÇLİĞE HİTABESİ

Ey Türk Gençliği! Birinci vazifen, Türk istiklâlini, Türk cumhuriyetini, ilelebet, muhafaza ve müdafaa etmektir.

Mevcudiyetinin ve istikbalinin yegâne temeli budur. Bu temel, senin, en kıymetli hazinendir. İstikbalde dahi, seni, bu hazineden, mahrum etmek isteyecek, dâhilî ve haricî, bedhahların olacaktır. Bir gün, istiklâl ve cumhuriyeti müdafaa mecburiyetine düşersen, vazifeye atılmak için, içinde bulunacağın vaziyetin imkân ve şeraitini düşünmeyeceksin! Bu imkân ve şerait, çok nâmüsaid bir mahiyette tezahür edebilir. İstiklâl ve cumhuriyetine kastedecek düşmanlar, bütün dünyada emsali görülmemiş bir galibiyetin mümessili olabilirler. Cebren ve hile ile aziz vatanın, bütün kaleleri zapt edilmiş, bütün tersanelerine girilmiş, bütün orduları dağıtılmış ve memleketin her köşesi bilfiil işgal edilmiş olabilir. Bütün bu şeraitten daha elîm ve daha vahim olmak üzere, memleketin dâhilinde, iktidara sahip olanlar gaflet ve dalâlet ve hattâ hıyanet içinde bulunabilirler. Hattâ bu iktidar sahipleri şahsî menfaatlerini, müstevlilerin siyasî emelleriyle tevhit edebilirler. Millet, fakr u zaruret içinde harap ve bîtap düşmüş olabilir.

Ey Türk istikbalinin evlâdı! İşte, bu ahval ve şerait içinde dahi, vazifen; Türk istiklâl ve cumhuriyetini kurtarmaktır! Muhtaç olduğun kudret, damarlarındaki asîl kanda, mevcuttur!



Mustafa Kemal ATATÜRK

OKUL MÜDÜRÜNÜN SUNUŞU

Yarbay Mehmet Yaşar Gülle İlkokulu'nda 01 Temmuz 2019 tarihinde göreve başladım. Okulumuz için daha önce katılımcı yöntemlerle beş yıllığına hazırlanmış olan Stratejik Plan üzerinde gerekli revize çalışmaları yapılarak ve her bir yıllık uygulama için gelişim planları hazırlayarak 2019-2023 yılları arasında tüm gayretlerimizle yürütmeye çalışacağımız Stratejik Planın kurumumuzun başarısını artıracığına inanıyorum. Tabii ki hedeflerimize ulaşmada tüm çalışanlarımızın ve uygulayıcılarımızın el birliği içinde gayretli çalışmaları ve destekleri çok önemlidir.

Günümüzde her şeyin baş döndüren bir hızla değiştiğini hepimiz biliyoruz. Günümüz bilgi çağıdır ve bu çağda her şey o kadar hızla değişiyor ki, takip etmekte ve ayak uydurmakta zorlanıyoruz. Bu zorlukları kolayca aşabilmek için “bilgi toplumu” haline gelmemiz gerekir. Bunun en önemli basamağı da eğitim-öğretimdir. Eğitim-öğretimde ise başarıya ulaşabilmenin olmazsa olmazlarından biri de iyi bir planlama ve bunu uygulamaktır.

Yönetim anlayışının da değiştiği günümüzde görevimiz; insanları yönetmek değil, insanlarla birlikte yönetmektir. Artık klasik yönetim anlayışının yerini katılımcı, demokratik, takım ruhunu benimsemiş, herkesin liderlik yönünü sergileyebileceği çağdaş bir yönetim anlayışı almaktadır. Biz de tüm çalışanlarımızla, okulumuzun başarılarını her zaman artırmak için, hep birlikte dayanışma içinde olacağız.

2019 – 2023 dönemine ait hazırlanmış olan stratejik planda emeği geçenlere teşekkür ediyor ve okulumuzu başarıya götürmesini temenni ediyorum.

Seyfettin VARLIK

Okul Müdürü

İçindekiler

SUNUŞ.....	5
İÇİNDEKİLER.....	6
BÖLÜM I: GİRİŞ VE PLAN HAZIRLIK SÜRECİ.....	7
BÖLÜM II: DURUM ANALİZİ	8
OKULUN KISA TANITIMI	8
OKULUN MEVCUT DURUMU: TEMEL İSTATİSTİKLER	10
PAYDAŞ ANALİZİ.....	15
GZFT (GÜÇLÜ, ZAYIF, FIRSAT, TEHDİT) ANALİZİ	19
GELİŞİM VE SORUN ALANLARI.....	24
BÖLÜM III: MİSYON, VİZYON VE TEMEL DEĞERLER.....	26
MİSYONUMUZ	26
VİZYONUMUZ	26
TEMEL DEĞERLERİMİZ	26
BÖLÜM IV: AMAÇ, HEDEF VE EYLEMLER	27
TEMA I: EĞİTİM VE ÖĞRETİME ERİŞİM.....	277
TEMA II: EĞİTİM VE ÖĞRETİMDE KALİTENİN ARTIRILMASI.....	28
TEMA III: KURUMSAL KAPASİTE	31
V. BÖLÜM: MALİYETLENDİRME	36
EKLER:.....	37

BÖLÜM I: GİRİŞ ve PLAN HAZIRLIK SÜRECİ

2019-2023 dönemi stratejik plan hazırlanması süreci Üst Kurul ve Stratejik Plan Ekibinin oluşturulması ile başlamıştır. Ekip tarafından oluşturulan çalışma takvimi kapsamında ilk aşamada durum analizi çalışmaları yapılmış ve durum analizi aşamasında paydaşlarımızın plan sürecine aktif katılımını sağlamak üzere paydaş anketi, toplantı ve görüşmeler yapılmıştır.

Durum analizinin ardından geleceğe yönelim bölümüne geçilerek okulumuzun amaç, hedef, gösterge ve eylemleri belirlenmiştir. Çalışmaları yürüten ekip ve kurul bilgileri altta verilmiştir.

STRATEJİK PLAN ÜST KURULU

Üst Kurul Bilgileri		Ekip Bilgileri	
Adı Soyadı	Unvanı	Adı Soyadı	Unvanı
Seyfettin VARLIK	Okul Müdürü	Zeynep SÖNMEZ	Müdür Yardımcısı
Zeynep SÖNMEZ	Müdür Yardımcısı	Ahmet Mesut DEMİRCAN	Sınıf Öğretmeni
Talip KURUCU	Öğretmen	Fatma Pınar KEÇİCİ	Rehber Öğretmen
Pembegül TINAZ	Okul-Aile Birliği Başkanı	Sevil ÇİFTPINAR	Sınıf Öğretmeni
Nurdan SU	Okul-Aile Birliği Muhasip Üyesi	Meryem HAKVERDİ	Sınıf Öğretmeni
		Ebru ERGİN	Sınıf Öğretmeni
		Mine ÖLMEZ	Sınıf Öğretmeni
		Halil AKSU	Sınıf Öğretmeni
		Ece SOYER DEMİR	Sınıf Öğretmeni
		Fatma Gülderen OMURTAK	Sınıf Öğretmeni
		Ferda YAYMAN	Sınıf Öğretmeni
		Nejla AYDOĞDU	Özel Eğitim Öğretmeni

BÖLÜM II: DURUM ANALİZİ

Durum analizi bölümünde okulumuzun mevcut durumu ortaya konularak neredeyiz sorusuna yanıt bulunmaya çalışılmıştır.

Bu kapsamda okulumuzun kısa tanıtımı, okul künyesi ve temel istatistikleri, paydaş analizi ve görüşleri ile okulumuzun Güçlü Zayıf Fırsat ve Tehditlerinin (GZFT) ele alındığı analize yer verilmiştir.

Okulun Kısa Tanıtımı

Köyümüz ilkokulu 1938 yılında üç sınıflı eğitimli ilkokul hüviyetinde açıldı. 1945-1946 öğretim yılına dek geçici binada köy cami odasında öğretim yapıldı. O yıllarda ülkemizde başlatılan eğitim öğretim seferberliğinde köylünün kendi gücüyle inşa edilen öğretmen lojmanı da içinde tek derslikli okulumuz 1945-1946 öğretim yılında, okulun açılışından beri öğretim kadrosunda görevli bulunan eğitimci Raşit MUTLUER 'e ek eğitimci Hatice KİRACI atanarak 38 öğrenciyle eğitim öğretime açıldı. Yine aynı yıllarda köylünün kendi emeğiyle okul bahçesi içersine ayrıca öğretmen lojmanı yapıldı.

Zamanla öğrenci fazlalığı nedeniyle okul binası tadilatla 3 dershaneli duruma getirildi. 1967-1968 öğretim yılı Mart ayında 4 öğretmen ve okul müdürlüğüne İsmail Hakkı ÖZDEMİR atandığında kendisine 4. dershaneyi bulmak durumundaydı. Okul bahçesindeki, içinde kimse oturmayan öğretmen lojmanı tadilatla 4. dersane olarak düzenlendi, böylece okulumuz 4 derslikli 4 öğretmen kadrolu okul hüviyetine girmiş oldu.

1970-1971 öğretim yılında öğrenci fazlalığı sebebiyle bu dört dersane de kafi gelmediğinden ikili çift öğretime geçildi.

Aşağıda izahını bulacağımız yeniden okul inşa etme düşüncesi, geliştirilmesi ve gerçekleştirilmesine dek, köyümüz ilkokulunun açılışından 1976-1977 öğretim yılının başına yani yeni ilkokulumuzun açılmasına kadar senelere göre okulumuzun öğretmen ve öğrenci durumu aşağıda belirtildiği şekilde geliştiği okul kayıtlarına göre tanzim edilip belirlendi.

Köyümüz Eskişehir'in bir mahallesi durumunda olduğundan öğrenci mevcudu hızla artış göstermiş yeni bir okul binasına ihtiyaç duyulmuştu» Köy ve okul idaresinin vilayete şifa i ve resmi müracaatları neticesiz kalınca zamanın okul müdürü İsmail Hakkı ÖZDEMİR, Köy muhtarı Salih VATANSEVER ortaklaşa saba sarf ederek köy tüzel kişiliği adına tapulu ve şimdiki okulumuzun doğusundaki 20 dekar yerleşme alanı, vilayetin izniyle, imar müdürlüğü vasıtasıyla imar planına uygun parselletilerek açık artırma ile satışa çıkarıldı» Neticede elde edilen 750 lira gelirin 320 bin lirasıyla cami yanındaki köy arsası üzerine 1972 yılında köy kalkınma ve muhtarlık binası inşa edilip, kalan 400 bin lira civarındaki parayla da 1973 yılında resmi yollardan yürünerek planlı ve projeli vilayetin görevlendirdiği kontrol mühendisi denetiminde emanet usulü okul inşaatına başlandı. Aynı yıl zemin kat üzerine ikinci katın beton plakası tamamlandığında mevcut para bitince vilayete müracaat edilerek yarım kalan okul inşaatının vilayetimizce tamamlanması istendi. 1974 yılı özel idare bütçesinden 208 bin lira ayrılarak üçüncü kat ve çatı tamamlanıp kiremidi çekildi. Böylece kaba inşaatı tamamlanmış oldu.1975 yılı maarif bütçesinden 850 bin lira ayrılarak kalan kısmın

tamamlanmasına geçildi. 1976 Şubat ayında okul inşaatı toplam 1,5 milyon lira maliyetle tamamlanmış oldu. Kış ortası olduğundan okulumuz o yıl öğretime açılmadı.

1976 yılı yazında köy bütçesinden karşılanmak üzere 40 bin lira harcanarak okulun üç cephesine bahçe duvarı çekildi. 10 bin lira karşılığında bahçenin tesviyesi yapıldı. Eski okulun bahçesindeki yetişmiş kavaklar satılarak elde edilen 20 bin lira okul donatımına harcandı.

Okulun açılış törenine hazırlanılırken 1976 Ağustosunda, eserin meydana gelişinde büyük emeği geçen muhtar Salih VATANSEVER okulun açılışını göremeden geçirdiği kalp krizini atlatamayarak vefat etti. Maarif sever muhtarı yad etmek kadir bilenlere kalmış oluyor.

Hazırlıklar tamamlanarak 20 Eylül 1976 Pazartesi günü 247 öğrenci 1 müdür 18 öğretmen kadrosuyla yeni okulumuz öğretime açıldı. 21 Eylül 1976 günü de Sayın Eskişehir valimiz Münir GÜNEY, Maarif müdürümüz Fazıl ÖZEN, okul kadrosu ve halkımızın iştirakiyle açılış töreni yapıldı.

1994 yılında hayırsever Emekli Yarbay Mehmet Yaşar Gülle'nin maddi yardımları ile devlet tarafından ek bina yapılmış ve bu iki bina birleştirilmiştir. Okulun adı Zincirlikuyu yerine Yarbay Mehmet Yaşar Gülle İlköğretim Okulu olarak değiştirilmiştir. Binanın mülkiyeti özel idareye aittir.2013-2014 Eğitim-Öğretim yılında 4+4+4 eğitim sistemi kapsamında Yarbay Mehmet Yaşar Gülle İlkokulu olmuştur.

Okulun Mevcut Durumu: Temel İstatistikler

Okul Künyesi - Okulumuzun temel girdilerine ilişkin bilgiler altta yer alan okul künyesine ilişkin tabloda yer almaktadır.

Temel Bilgiler Tablosu- Okul Künyesi

İli: ESKİŞEHİR		İlçesi: TEPEBAŞI			
Adres:	Zincirlikuyu Mh. Okuyucu Sk. No:2 Tepebaşı/ESKİŞEHİR	Coğrafi Konum (link):	http://yasargulleio.meb.k12.tr/tema/harita.php		
Telefon Numarası:	0.222.3352677	Faks Numarası:			
e- Posta Adresi:	707947@meb.k12.tr	Web sayfası adresi:	http://yasargulleio.meb.k12.tr/		
Kurum Kodu:	707947	Öğretim Şekli:	Tam Gün		
Okulun hizmete giriş tarihi : 1938		Toplam Çalışan Sayısı	29		
Öğrenci Sayısı:	Kız	192	Öğretmen Sayısı	Kadın	19
	Erkek	157		Erkek	4
	Toplam	349		Toplam	23
Derslik başına düşen öğrenci sayısı	20	Şube başına düşen öğrenci sayısı	20		
Öğretmen başına düşen öğrenci sayısı	16	Şube başına 30'dan fazla öğrencisi olan şube sayısı	0		
Öğrenci başına düşen toplam gider miktarı	130,00	Öğretmenlerin kurumdaki ortalama görev süresi	11		

Çalışan Bilgileri

Okulumuzun çalışanlarına ilişkin bilgiler altta yer alan tabloda belirtilmiştir.

Çalışan Bilgileri Tablosu

Unvan	Erkek	Kadın	Toplam
Okul Müdürü ve Müdür Yardımcısı	1	1	2
Sınıf Öğretmeni	4	13	17
Okul Öncesi Öğretmeni	0	2	2
Özel Eğitim Öğretmeni	0	2	2
Branş Öğretmeni	0	1	1
Rehber Öğretmen	0	1	1
İdari Personel	1	0	1
Yardımcı Personel	0	2	2
Güvenlik Personeli	0	1	1
Toplam Çalışan Sayıları	6	23	29

Okulumuz Bina ve Alanları

Okulumuzun binası ile açık ve kapalı alanlarına ilişkin temel bilgiler altta yer almaktadır.

Okul Yerleşkesine İlişkin Bilgiler

Okul Bölümleri		Özel Alanlar	Var	Yok
Okul Kat Sayısı	3	Çok Amaçlı Salon	X	
Derslik Sayısı	18	Çok Amaçlı Saha	X	
Derslik Alanları (m2)	48	Kütüphane	X	
Kullanılan Derslik Sayısı	18	Fen Laboratuvarı		X
Şube Sayısı	19	Bilgisayar Laboratuvarı		X
İdari Odaların Alanı (m2)	25	İş Atölyesi		X
Öğretmenler Odası (m2)	48	Beceri Atölyesi		X
Okul Oturum Alanı (m2)	756	Pansiyon		X
Okul Bahçesi (Açık Alan)(m2)	4324			
Okul Kapalı Alan (m2)	2268			
Sanatsal, bilimsel ve sportif amaçlı toplam alan (m ²)	190			
Kantin (m2)	48			
Tuvalet Sayısı	18			
Diğer (.....)				

Sınıf ve Öğrenci Bilgileri

Okulumuzda yer alan sınıfların öğrenci sayıları alttaki tabloda verilmiştir.

SINIFI	Kız	Erkek	Toplam
Anasınıfı	27	17	44
Özel Eğitim Sınıfı	1	4	5
1.sınıf	36	50	86
2.sınıf	39	41	80
3.sınıf	25	39	64
4.sınıf	30	40	70
TOPLAM	158	191	349

Donanım ve Teknolojik Kaynaklarımız

Teknolojik kaynaklar başta olmak üzere okulumuzda bulunan çalışır durumdaki donanım malzemesine ilişkin bilgiye alttaki tabloda yer verilmiştir.

Teknolojik Kaynaklar Tablosu

Akıllı Tahta Sayısı	0	TV Sayısı	0
Masaüstü Bilgisayar Sayısı	20	Yazıcı Sayısı	20
Taşınabilir Bilgisayar Sayısı	2	Fotokopi Makinesi Sayısı	3
Projeksiyon Sayısı	16	İnternet Bağlantı Hızı	16 Mbps

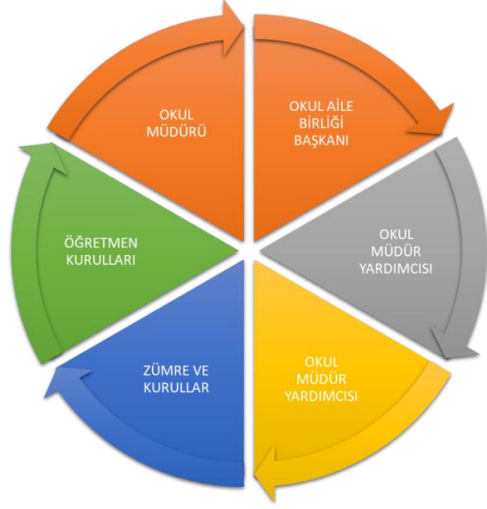
Gelir ve Gider Bilgisi

Okulumuzun genel bütçe ödenekleri, okul aile birliği gelirleri ve diğer katkılarda dâhil olmak üzere gelir ve giderlerine ilişkin son iki yıl gerçekleşme bilgileri alttaki tabloda verilmiştir.

Yıllar	Gelir Miktarı	Gider Miktarı
2017	40.238,49	39.540,03
2018	33.549,00	40.616,44

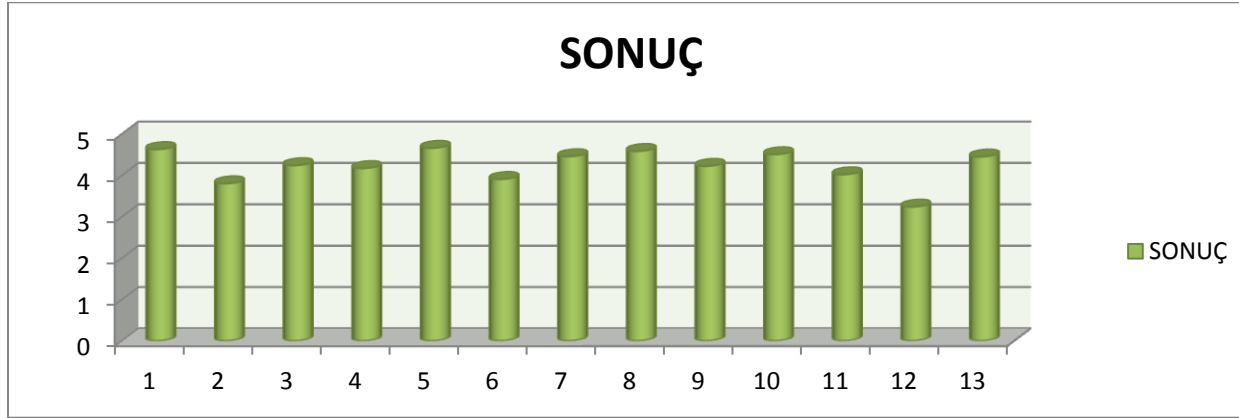
PAYDAŞ ANALİZİ

Kurumumuzun temel paydaşları öğrenci, veli ve öğretmen olmakla birlikte eğitimin dışsal etkisi nedeniyle okul çevresinde etkileşim içinde olunan geniş bir paydaş kitlesi bulunmaktadır. Paydaşlarımızın görüşleri anket, toplantı, dilek ve istek kutuları, elektronik ortamda iletilen önerilerde dâhil olmak üzere çeşitli yöntemlerle sürekli olarak alınmaktadır.



Paydaş anketlerine ilişkin ortaya çıkan temel sonuçlara aşağıda yer verilmiştir :

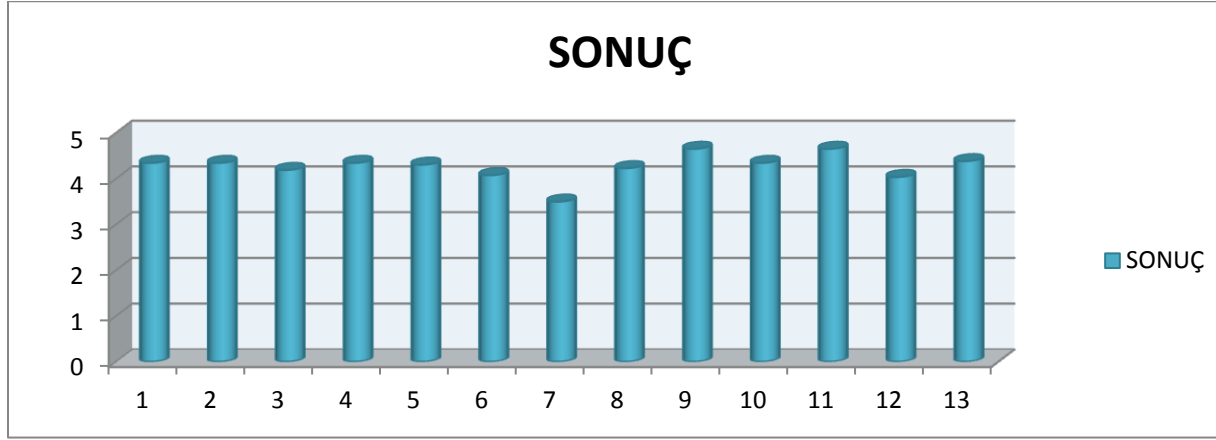
Öğrenci Anketi Sonuçları:



MADDELER

1. Öğretmenlerimle ihtiyaç duyduğumda rahatlıkla görüşebilirim.
2. Okul müdürü ile ihtiyaç duyduğumda rahatlıkla konuşabiliyorum.
3. Okulun rehberlik servisinden yeterince yararlanabiliyorum.
4. Okula ilettiğimiz öneri ve isteklerimiz dikkate alınır.
5. Okulda kendimi güvende hissediyorum.
6. Okulda öğrencilerle ilgili alınan kararlarda bizlerin görüşleri alınır.
7. Öğretmenler yeniliğe açık olarak derslerin işlenişinde çeşitli yöntemler kullanmaktadır.
8. Derslerde konuya göre uygun araç gereçler kullanılmaktadır.
9. Teneffüslerde ihtiyaçlarımı giderebiliyorum.
10. Okulun içi ve dışı temizdir.
11. Okulun binası ve diğer fiziki mekânlar yeterlidir.
12. Okul kantininde satılan malzemeler sağlıklı ve güvenlidir.
13. Okulumuzda yeterli miktarda sanatsal ve kültürel faaliyetler düzenlenmektedir.

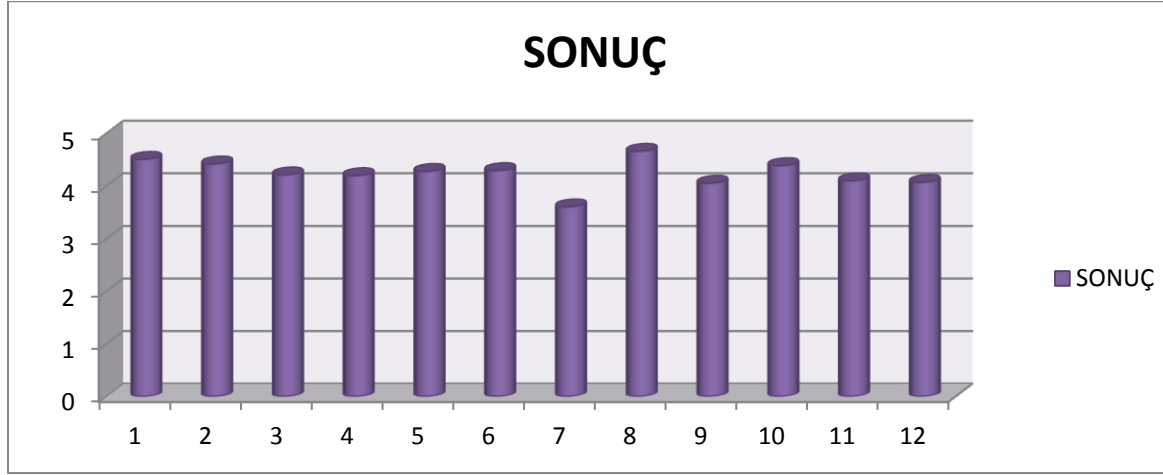
Öğretmen Anketi Sonuçları:



MADDELER

1. Okulumuzda alınan kararlar, çalışanların katılımıyla alınır.
2. Kurumdaki tüm duyurular çalışanlara zamanında iletilir.
3. Her türlü ödüllendirmede adil olma, tarafsızlık ve objektiflik esastır.
4. Kendimi, okulun değerli bir üyesi olarak görürüm.
5. Çalıştığım okul bana kendimi geliştirme imkânı tanımaktadır.
6. Okul, teknik araç ve gereç yönünden yeterli donanıma sahiptir.
7. Okulda çalışanlara yönelik sosyal ve kültürel faaliyetler düzenlenir.
8. Okulda öğretmenler arasında ayrım yapılmamaktadır.
9. Okulumuzda yerelde ve toplum üzerinde olumlu etki bırakacak çalışmalar yapılmaktadır.
10. Yöneticilerimiz, yaratıcı ve yenilikçi düşüncelerin üretilmesini teşvik etmektedir.
11. Yöneticiler, okulun vizyonunu, stratejilerini, iyileştirmeye açık yönlerini çalışanlarla paylaşır.
12. Okulumuzda sadece öğretmenlerin kullanımına tahsis edilmiş yerler yeterlidir.
13. Alanıma ilişkin yenilik ve gelişmeleri takip eder ve kendimi güncellerim.

Veli Anketi Sonuçları:



MADDELER

1. İhtiyaç duyduğumda okul çalışanlarıyla rahatlıkla görüşebiliyorum.
2. Bizi ilgilendiren okul duyurularını zamanında öğreniyorum.
3. Öğrencimle ilgili konularda okulda rehberlik hizmeti alabiliyorum
4. Okula ilettiğim istek ve şikâyetlerim dikkate alınıyor.
5. Okulda yabancı kişilere karşı güvenlik önlemleri alınmaktadır.
6. Okulda bizleri ilgilendiren kararlarda görüşlerimiz dikkate alınır.
7. E-Okul Veli Bilgilendirme Sistemi ile okulun internet sayfasını düzenli olarak takip ediyorum.
8. Çocuğumun okulunu sevdiğini ve öğretmenleriyle iyi anlaşmış olduğunu düşünüyorum
9. Okul, teknik araç ve gereç yönünden yeterli donanıma sahiptir.
10. Okul her zaman temiz ve bakımlıdır.
11. Okulun binası ve diğer fiziki mekânlar yeterlidir.
12. Okulumuzda yeterli miktarda sanatsal ve kültürel faaliyetler düzenlenmektedir.

GZFT (Güçlü, Zayıf, Fırsat, Tehdit) Analizi

Okulumuzun temel istatistiklerinde verilen okul künyesi, çalışan bilgileri, bina bilgileri, teknolojik kaynak bilgileri ve gelir gider bilgileri ile paydaş anketleri sonucunda ortaya çıkan sorun ve gelişime açık alanlar iç ve dış faktör olarak değerlendirilerek GZFT tablosunda belirtilmiştir. Dolayısıyla olguyu belirten istatistikler ile algıyı ölçen anketlerden çıkan sonuçlar tek bir analizde birleştirilmiştir.

Kurumun güçlü ve zayıf yönleri donanım, malzeme, çalışan, iş yapma becerisi, kurumsal iletişim gibi çok çeşitli alanlarda kendisinden kaynaklı olan güçlülükleri ve zayıflıkları ifade etmektedir ve ayrımda temel olarak okul müdürü/müdürlüğü kapsamında bakılarak iç faktör ve dış faktör ayrımı yapılmıştır.

İçsel Faktörler

Güçlü Yönler

Öğrenciler	<ul style="list-style-type: none">• Sınıflardaki öğrenci sayılarının az ve dengeli dağıtılmış olması• Sosyal ve kültürel faaliyetlere katılım için istekli öğrencilerin olması• Özel eğitime ihtiyacı olan öğrencilerin destek eğitimi hizmetlerinden faydalanması• Okulumuzda geri dönüşüm çalışmalarına yeterince destek verilmesi (Atık kâğıt, atık pil, atık yağ, mavi kapak toplama)
Çalışanlar	<ul style="list-style-type: none">• Çalışanların kendi aralarında ve idare ile uyum içinde olmaları• Deneyimli, kendini geliştiren, yeniliklere açık ve teknolojiyi etkin kullanan öğretmenlerin olması• Öğretmen - yönetici iş birliğinin güçlü olması• Çalışanların okulumuzda isteyerek ve severek çalışıyor olması• Okulda görev yapan personelin kısa aralıklarla değişmemesi ve kalıcı olması
Veliler	<ul style="list-style-type: none">• Velilerin çoğunluğu ile iletişimin güçlü olması• Okul Aile İşbirliğine önem veren velilerimizin olması
Bina ve Yerleşke	<ul style="list-style-type: none">• Binanın şehrin kalabalık ve çevre gürültüsü kirliliğinden uzak bir yerde olması• Okuma ihtiyacının giderilmesi için kütüphanen için ayrılmış bir sınıfın olması• Çok amaçlı salonun ve oyun amaçlı kullanılabilir salonunun olması
Donanım	<ul style="list-style-type: none">• İnternet bağlantısının olması• Güvenlik kameralarının olması• Her sınıfta bilgisayar ve projeksiyon makinesi olması
Bütçe	<ul style="list-style-type: none">• Velilerin imkânları ölçüsünde Okul Aile Birliğine bağlı yapıyor olması
Yönetim	<ul style="list-style-type: none">• Okul yöneticilerinin kadrolu ve deneyimli olması, değişime açık olması• Liderlik davranışlarını sergileyebilen yönetici ve çalışanların bulunması• Kurum kültürünün oluşturulmuş olması• Yönetici ve öğretmenler tarafından yeniliklerin takip edilmesi ve uygulanıyor olması
İletişim	<ul style="list-style-type: none">• Okul yönetici ve öğretmenlerinin ihtiyaç duyduğunda İlçe Milli Eğitim Müdürlüğü yöneticilerine ulaşabilmesi• Öğretmenlerin ve okul yönetiminin eğitim ve öğretime ilişkin çalışmalarda her zaman iletişim içinde olması• Okulun diğer okul ve kurumlarla işbirliği içinde olması• STK ve yerel yönetimlerle işbirliği içinde olunması
Diğer	<ul style="list-style-type: none">• Rehberlik servisinin aktif çalışması• Temizlik ve hijyene dikkat edilmesi• Beyaz Bayrak sahibi ve Beslenme Dostu Okul olunması

Zayıf Yönler

Öğrenciler	<ul style="list-style-type: none">• Öğrencilerde okuma alışkanlığının az olması• Sürekli devamsızlık yapan öğrencilerin bulunması• Okulumuzda bulunan yabancı uyruklu öğrencilerin uyum problemi yaşamaması• Öğrenciler arası sosyal, kültürel ve ekonomik farklılıklar olması• Öğrencilerin seviyesine uygun olmayan ve şiddet içeren yayınlar izlemesi• Teknolojik aletlere bağımlılığın artması ve internetin bilinçsiz kullanılması• Davranış bozukluğu gösteren öğrencilerin var olması
Çalışanlar	<ul style="list-style-type: none">• Yardımcı personel sayısının yetersiz olması• Okul dışı üst yönetimler tarafından takdir ve ödüllendirmenin yeterince yapılmaması
Veliler	<ul style="list-style-type: none">• Velilerin eğitim seviyesinin düşüklüğü ve maddi imkânlarının yetersiz olması• Öğrencilerin eğitim-öğretim faaliyetlerine yeterli önemi ve desteği vermemesi• Okulumuzda boşanmış aile çocuklarının olması• Kitap okuma, spor yapma, sanatsal ve kültürel faaliyetlerde bulunma alışkanlığının yetersiz olması• Öğrenci ve velilerinin sosyal, kültürel, sportif, sanatsal faaliyetlerde yeterli bilgiye sahip olmaması• Çocuklarını sportif faaliyetlere yönlendiren ailelerin çok az olması• Bazı velilerin okul ve eğitim öğretime yönelik olumsuz tutumları• Velilerin aşırı koruyucu tutum sergilemeleri ve okuldan yüksek beklentiler içinde olması• Velilere yönelik düzenlenen çeşitli eğitim ve bilgilendirme toplantılarına katılımın az olması
Bina ve Yerleşke	<ul style="list-style-type: none">• Öğrencilerin, eğitim-öğretim ile ilgili ihtiyaçlarını karşılayabilecekleri alanlara uzak olması• Öğrencilerin ilgi ve yeteneklerine uygun yönlendirmelerin yapılabileceği yeterli ortamların olmaması• Tasarım ve beceri atölyeleri oluşturmak için fiziki mekânların bulunmaması
Donanım	<ul style="list-style-type: none">• Okul kütüphanesinin yeterince zengin olmaması• Okulumuzda akıllı tahta olmaması• Rehberlik Servisi olarak kullanılan odanın yetersiz kalması
Bütçe	<ul style="list-style-type: none">• Sadece veli bağışları oranında olan okul bütçesinin tüm ihtiyaçları karşılamada yetersiz kalması
Yönetim	<ul style="list-style-type: none">• Öğretmenlerin moral ve isteklendirmelerini artırıcı çalışmaların yetersiz kalması

Dışsal Faktörler

Fırsatlar

Politik	<ul style="list-style-type: none">• Mülki ve yerel yetkililerle olumlu iş birliği içinde olunması• İlçe Milli Eğitim Müdürlüğü yöneticileri ile olumlu işbirliği içinde olunması• Siyasilerin, eğitim ve öğretime erişim hususunda yaşanan sıkıntıların çözümünde olumlu katkı sağlaması
Ekonomik	<ul style="list-style-type: none">• Eğitim ve öğretime katkı sağlayacak hayırseverlerin olması• Tasarım ve Beceri Atölyeleri vb. eğitim öğretim ortamları oluşturmak için destek sağlanması
Sosyolojik	<ul style="list-style-type: none">• Okulumuzun diğer okullar ve kurumlarla iletişiminin güçlü olması• Okula toplu ulaşımın kolay olması• Okulumuzun yakınlarında özel ve devlet hastanesi bulunması• Geleceğe en iyi yatırımın, eğitime yapılan yatırım olduğu bilincinin gittikçe artması ve destek görmesi• Gelişime ve öğrenmeye istekli, okula destek konusunda duyarlı velilerin olması
Teknolojik	<ul style="list-style-type: none">• Günümüzde teknolojinin, son derece faydalı olacak şekilde, baş döndürücü bir hızla gelişmesi
Mevzuat-Yasal	<ul style="list-style-type: none">• Hizmet alanların beklenti ve görüşlerinin dikkate alan yasal düzenlemelerinin yapılması• Eğitimde fırsat eşitliğine üst seviyede önem veren yasal düzenlemelerin yapılması
Ekolojik	<ul style="list-style-type: none">• Toplumda çevre bilincinin artıyor olması ve çevre için yapılan işbirliğinin artması• Çevre duyarlılığı olan kurumlar ile iş birliği yapılması• Müfredatta çevreye yönelik tema ve kazanımların bulunması

Tehditler

Politik	<ul style="list-style-type: none">• Eğitim politikalarında çok sık deęişiklik yapılması ve bu deęişime uyumda gerekli alt yapı eksikliği• Bakanlığın politikaların her okulda aynı düzeyde uygulanabilme fırsatının olmaması
Ekonomik	<ul style="list-style-type: none">• Bölgemiz ile şehir içindeki eğitim bölgeleri arasındaki ekonomik gelişmişlik farkının olması• Finansal kaynakların yetersiz olması• Velilerin ekonomik durumlarının düşük olması• Bakanlık bütçesinden, okulların tüm ihtiyaçlarını karşılayacak, yeterli payın ayrılamaması
Sosyolojik	<ul style="list-style-type: none">• Parçalanmış ve problemlili aileler• Bulduğumuz bölgenin hızlı göç alıp vermesi• Velilerin, eğitim öğretim kalitesine ilişkin beklenti ve algısının farklı olması
Teknolojik	<ul style="list-style-type: none">• Hızla gelişen ve deęişen teknolojiye zamanında ayak uydurulmasının zor olması• Her ailenin eşit teknolojik donanıma sahip olamaması, sahip olanlarda da amacına uygun kullanılmaması
Mevzuat-Yasal	<ul style="list-style-type: none">• Mevzuatlarda sık deęişikliğe gidilmesi ve deęişen mevzuata uyum süresinin sınırlı oluşu
Ekolojik	<ul style="list-style-type: none">• Çevresel risk faktörlerine duyarsız kalınması• Yaşanabilir bir çevre için yapılması gerekenlerin farkında olunmaması

Gelişim ve Sorun Alanları

Gelişim ve sorun alanları analizi ile GZFT analizi sonucunda ortaya çıkan sonuçların planın geleceğe yönelim bölümü ile ilişkilendirilmesi ve buradan hareketle hedef, gösterge ve eylemlerin belirlenmesi sağlanmaktadır.

Gelişim ve sorun alanları ayrımında eğitim ve öğretim faaliyetlerine ilişkin üç temel tema olan Eğitime Erişim, Eğitimde Kalite ve Kurumsal Kapasite kullanılmıştır. Eğitime erişim, öğrencinin eğitim faaliyetine erişmesi ve tamamlamasına ilişkin süreçleri; Eğitimde kalite, öğrencinin akademik başarısı, sosyal ve bilişsel gelişimi ve istihdamı da dâhil olmak üzere eğitim ve öğretim sürecinin hayata hazırlama evresini; Kurumsal kapasite ise kurumsal yapı, kurum kültürü, donanım, bina gibi eğitim ve öğretim sürecine destek mahiyetinde olan kapasiteyi belirtmektedir.

Eğitime Erişim	Eğitimde Kalite	Kurumsal Kapasite
Okullaşma Oranı	Akademik Başarı	Kurumsal İletişim
Okula Devam/ Devamsızlık	Sosyal, Kültürel ve Fiziksel Gelişim	Kurumsal Yönetim
Okula Uyum, Oryantasyon	Sınıf Tekrarı	Bina ve Yerleşke
Özel Eğitime İhtiyaç Duyan Bireyler	İstihdam Edilebilirlik ve Yönlendirme	Donanım
Yabancı Öğrenciler	Öğretim Yöntemleri	Temizlik, Hijyen
Hayatboyu Öğrenme	Ders araç gereçleri	İş Güvenliği, Okul Güvenliği
		Taşıma ve servis

Gelişim ve sorun alanlarına ilişkin GZFT analizinden yola çıkılarak saptamalar yapılırken yukarıdaki tabloda yer alan ayrımında belirtilen temel sorun alanlarına dikkat edilmiştir.

Gelişim ve Sorun Alanlarımız

1.TEMA: EĞİTİM VE ÖĞRETİME ERİŞİM	
1	Okul öncesi eğitimde devam/devamsızlık bilincini geliştirmek
2	Oryantasyon çalışmalarının çeşitlendirilmesi, okul öncesi eğitimin yaygınlaştırılması
3	Özel eğitime ihtiyaç duyan bireylerin uygun eğitime erişimi

2.TEMA: EĞİTİM VE ÖĞRETİMDE KALİTE	
1	Öğrencilerin becerilerine uygun kaliteli eğitim ortamı oluşturulması
2	Öğrenci gelişimini destekleyici rehberlik faaliyetleri
3	Öğretmenlere yönelik hizmet içi eğitimler
4	Eğitim öğretim sürecinde sanatsal, sportif ve kültürel faaliyetler
5	Eğitimde farklı yöntem ve tekniklerin kullanılması
6	Okul öncesi eğitimde materyal kullanımı
7	Eğitimi destekleyecek ve geliştirecek projeler geliştirme

3.TEMA: KURUMSAL KAPASİTE	
1	Kurum içi iletişimi güçlendirecek etkinlikler yapılması
2	Demokratik yönetim anlayışının geliştirilmesi
3	Öğretmenlere yönelik fiziksel alanların oluşturulması
4	Donanım ve finansal kaynakların daha iyi yönetilmesi
5	İş güvenliği ve sivil savunma bilincinin oluşturulması
6	Servis yolunun güvenliğinin sağlanması

BÖLÜM III: MİSYON, VİZYON VE TEMEL DEĞERLER

Okul Müdürlüğümüzün Misyon, vizyon, temel ilke ve değerlerinin oluşturulması kapsamında öğretmenlerimiz, öğrencilerimiz, velilerimiz, çalışanlarımız ve diğer paydaşlarımızdan alınan görüşler, sonucunda stratejik plan hazırlama ekibi tarafından oluşturulan Misyon, Vizyon, Temel Değerler; Okulumuz üst kuruluna sunulmuş ve üst kurul tarafından onaylanmıştır.

MİSYONUMUZ

Yeniliklere açık, sürekli kendini geliştiren öğretmen kadrosuyla, öğrenci merkezli eğitim veren, teknolojiyi kullanan, velilerin ihtiyaç duydukları her an okul idaresi ve öğretmenlerine ulaşım rehberlik hizmetlerini alabildikleri, öğrencilerinin başarılarını ön planda tutup, kaliteden ödün vermeyen çağdaş bir eğitim kurumuyuz.

VİZYONUMUZ

Akademik, sosyal, kültürel ve sportif başarıları her kesim tarafından kabul edilmiş, ilçemizde tercih edilen bir okul olmaktır.

TEMEL DEĞERLERİMİZ

Saygınlık, Güvenirlilik, Tarafsızlık, Adaletlilik, Tutarlılık	Öğrenci Odaklılık, Çalışan ve Paydaş Memnuniyeti, Katılımcılık	Hoşgörülülük, Duyarlılık, Sadakatlilik, İşbirliği ve Dayanışma	Bilimsellik, Yenilikçilik, Sürekli Gelişim ve Mükemmeliyetçilik
Şeffaflık, Hesap Verilebilirlik, Etik Değerlere Bağlılık	Kurum Çıkarları, Erişilebilirlik	Sorumluluk, Zamana Bağlılık	İhtiyaç ve Beklentilere Duyarlılık

BÖLÜM IV: AMAÇ, HEDEF VE EYLEMLER

TEMA I: EĞİTİM VE ÖĞRETİME ERİŞİM

Eğitim ve öğretime erişim okullaşma ve okul terki, devam ve devamsızlık, okula uyum ve oryantasyon, özel eğitime ihtiyaç duyan bireylerin eğitime erişimi, yabancı öğrencilerin eğitime erişimi ve hayatboyu öğrenme kapsamında yürütülen faaliyetlerin ele alındığı temadır.

İlkokullar İçin

Stratejik Amaç 1: Kayıt bölgemizde yer alan ilkokul kademesindeki çocukların okullaşma oranlarını artıran, okula uyum ve devamsızlık sorunlarını gideren etkin bir eğitim ve öğretime erişim süreci hâkim kılınacaktır.

Stratejik Hedef 1.1: Kayıt bölgemizde yer alan ilkokul öğrencilerinin okullaşma oranları artırılacak, uyum ve devamsızlık sorunları giderilecektir.

Performans Göstergeleri

No	PERFORMANS GÖSTERGESİ	Mevcut	HEDEF				
		2018	2019	2020	2021	2022	2023
PG.1.1.1	Kayıt bölgesindeki öğrencilerden okula kayıt yaptıranların oranı (%)	75	80	85	90	95	100
PG.1.1.2	İlkokul birinci sınıf öğrencilerinden en az bir yıl okul öncesi eğitim almış olanların oranı (%) (ilkokul)	75	80	90	100	100	100
PG.1.1.3	Okula yeni başlayan öğrencilerden oryantasyon eğitimine katılanların oranı (%)	90	100	100	100	100	100
PG.1.1.4	Bir eğitim ve öğretim döneminde 20 gün ve üzeri devamsızlık yapan öğrenci oranı (%)	3.5	0	0	0	0	0
PG.1.1.5	Özel Eğitime İhtiyaç Duyan Öğrencilerden Destek Eğitim Odasından Yararlananların Oranı	80	90	100	100	100	100

Eylemler

No	Eylem İfadesi	Eylem Sorumlusu	Eylem Tarihi
1.1.1.	Kayıt bölgesinde yer alan öğrencilerin, mahalle muhtarlıkları ile işbirliği içinde, tespit çalışması yapılacaktır.	Okul Stratejik Plan Ekibi	Haziran-Ağustos
1.1.2	Kayıt bölgesinde yer alan ailelere okul öncesi eğitimin önemi hakkında farkındalık çalışması yürütülecektir.	Müdür Yardımcısı	01 Eylül-20 Eylül
1.1.3	Yeni başlayacak öğrenciler için oryantasyon haftasında çocuk şenliği benzeri etkinlikler düzenlenmesi sağlanacaktır.	Rehberlik Servisi	Eylül İlk Haftası
1.1.4	Devamsızlık yapan öğrencilere ev ziyaretleri düzenlenecektir.	Müdür Yardımcısı- Öğretmenler	Eylül-Ekim
1.1.5	Özel eğitime ihtiyacı olduğu rehberlik araştırma merkezlerince tespit edilen öğrencilerin velilerine destek eğitimi bilgilendirme yapılacaktır.	Rehberlik Servisi	Eylül-Ekim

TEMA II: EĞİTİM VE ÖĞRETİMDE KALİTENİN ARTIRILMASI

Eğitim ve öğretimde kalitenin artırılması başlığı esas olarak eğitim ve öğretim faaliyetinin hayata hazırlama işlevinde yapılacak çalışmaları kapsamaktadır.

Bu tema altında akademik başarı, sınav kaygıları, sınıfta kalma, ders başarıları ve kazanımları, disiplin sorunları, öğrencilerin bilimsel, sanatsal, kültürel ve sportif faaliyetleri ile istihdam ve meslek edindirmeye yönelik rehberlik ve diğer mesleki faaliyetler yer almaktadır.

İlkokullar İçin

Stratejik Amaç 2: Eğitim ve öğretimde kalite artırılarak öğrencilerimizin bilişsel, duygusal ve fiziksel olarak çok boyutlu gelişimi sağlanacaktır.

Stratejik Hedef 2.1: Öğrenme kazanımlarını takip eden ve velileri de sürece dâhil eden bir yönetim anlayışı ile öğrencilerimizin akademik başarıları artırılacak ve öğrencilerimize iyi bir vatandaş olmaları için gerekli temel bilgi, beceri, davranış ve alışkanlıklar kazandırılacaktır.

(Akademik başarı altında: ders başarıları, kazanım takibi, üst öğrenime geçiş başarı ve durumları gibi akademik başarıyı takip eden ve ölçen göstergeler...)

Performans Göstergeleri

No	PERFORMANS GÖSTERGESİ	Mevcut	HEDEF				
		2018	2019	2020	2021	2022	2023
PG.2.1.1	Öğrenci Başına Ortalama Okunan Kitap Sayısı	3	6	10	15	20	24
PG.2.1.2	Yabancı Dil Dersi Yılsonu Puan Ortalaması (4. Sınıf)	3,70	3,80	4,00	4,20	4,40	4,50
PG.2.1.3	EBA Portalına Kayıtlı Öğretmen / Öğrenci Oranı	100/40	100/50	100/60	100/70	100/85	100/100
PG.2.1.4	Eğitim-öğretim yılı içerisinde 4. Sınıf öğrencilerden belge alanların oranı (%)	85	90	94	98	100	100

Eylemler

No	Eylem İfadesi	Eylem Sorumlusu	Eylem Tarihi
2.1.1	Etkili okuma saatleri oluşturularak, her öğrencinin ayda en az iki kitap okuması sağlanacaktır.	Sınıf Öğretmenleri	Eğitim-Öğretim Yılı'nın Tamamı
2.1.2	Öğrencilerin yabancı dil kullanımlarını farklı alanlara da aktarmaları sağlanacaktır.	İlgili Öğretmenler	Eğitim-Öğretim Yılı'nın Tamamı
2.1.3	EBA Portalı öğretmenlere tanıtılacak ve kullanımı teşvik edilecektir.	Sınıf Öğretmenleri	Eğitim-Öğretim Yılı'nın Tamamı
2.1.4	Belge alan öğrenciler onore edilerek, takdir ve teşekkür belgesi alan öğrenci oranı artırılabacaktır.	Sınıf Öğretmenleri	Dönem Sonu

Stratejik Hedef 2.2: Öğrenme kazanımlarını takip eden ve velileri de sürece dâhil eden bir yönetim anlayışı ile öğrencilerimizin akademik başarıları ve sosyal faaliyetlere yetenekleri doğrultusunda etkin katılımı artırılabacaktır.

Sosyal faaliyetlere etkin katılım altında: sanatsal, kültürel, bilimsel ve sportif faaliyetlerin sayısı, katılım oranları, bu faaliyetler için ayrılan alanlar, ders dışı etkinliklere katılım takibi vb ele alınacaktır.)

Performans Göstergeleri

No	PERFORMANS GÖSTERGESİ	Mevcut	HEDEF				
		2018	2019	2020	2021	2022	2023
PG.2.1.1	Bir Eğitim-Öğretim Döneminde Bilimsel, Kültürel, Sanatsal ve Sportif Alanlarda En Az Bir Faaliyete Katılan Öğrenci Oranı (%)	50	60	70	80	90	100
PG.2.1.2	Okul Dışı Öğrenme Ortamları Kapsamında Düzenlenen Gezi/Etkinlik Sayısı	17	18	20	24	28	34
PG.2.1.3	Okul Sporları Kapsamında Sportif Faaliyetlerine Katılan Öğrenci Oranı	10	15	17	20	22	25
PG.2.1.4	Yerel ve Ulusal Yarışmalara Katılan Öğrenci Oranı	40	43	46	50	55	60

Eylemler

No	Eylem İfadesi	Eylem Sorumlusu	Eylem Tarihi
2.1.1	Öğrencilerin yeteneklerine uygun alanlarda bilimsel, kültürel, sanatsal, sportif ve toplum hizmeti alanlarında etkinliklere katılım sağlamaları amacıyla çocuk kulüpleri aktif hale getirilecektir.	İlgili Öğretmenler	Eğitim-Öğretim Yılıının Tamamı
2.1.2	Müze, örenyeri, kütüphane, tiyatro vb. yerlere gezi etkinlikleri düzenlenecektir.	İlgili Öğretmenler	Eğitim-Öğretim Yılıının Tamamı
2.1.3	Okul içinde çeşitli sportif etkinlikler düzenlenecektir, il/ilçede düzenlenecek sportif etkinliklere katılım sağlanacaktır.	İlgili Öğretmenler	Eğitim-Öğretim Yılıının Tamamı
2.1.4	Yarışma duyurularının zamanında yapılması ve öğrencilerin teşvik edilmesi sağlanacaktır.	İlgili Öğretmenler	Eğitim-Öğretim Yılıının Tamamı

TEMA III: KURUMSAL KAPASİTE

Stratejik Amaç 3: Okulumuzun beşeri, mali, fiziki ve teknolojik unsurları ile yönetim ve organizasyonu, eğitim ve öğretimin niteliğini ve eğitime erişimi yükseltecek biçimde geliştirilecektir.

Stratejik Hedef 3.1: Okulumuz personelinin mesleki yeterlilikleri ile iş doyumunu ve motivasyonları artırılacaktır.

(Öğretmenlerin meslekî gelişimi (hizmet içi eğitim, eğitim ve öğretim ile ilgili konferans ve çalıştay vb. etkinlikler, yüksek lisans ve doktora, profesyonel gelişim ağları, yabancı dil..), Öğretmenlik meslek etiği, Personele yönelik sosyal, sportif ve kültürel faaliyetler, İş doyumunu ve motivasyonu artırmaya yönelik faaliyetler, Haftalık ders programlarının etkililik ve verimlilik esasına göre oluşturulması, Personele bilgi ve becerilerine uygun görevler verilmesi, Öğretmenlere ait fiziksel mekânların geliştirilmesi, Temizlik, güvenlik ve sekreteryaya gibi alanlardaki destek personeli ihtiyacının giderilmesi... gibi konularda göstergeler)

Performans Göstergeleri

Öğretmen başına düşen öğrenci sayısı	: 15
Ödül alan personel oranı(%)	: 20
Mesleki gelişim faaliyetlerine katılan personel oranı(%)	: 100
Lisansüstü eğitim sahibi personel oranı(%)	: 20
Bilimsel ve sanatsal etkinliklere katılan personel oranı(%)	: 20
C düzeyi ve üzeri dil puanına sahip öğretmen oranı(%)	: 0
Uluslararası hareketlilik programlarına katılan personel oranı(%)	: 0
Öğretmen memnuniyet oranı(%)	: 80

Performans Göstergeleri

No	PERFORMANS GÖSTERGESİ	Mevcut	HEDEF				
		2018	2019	2020	2021	2022	2023
PG.3.1.1	Web 2 Araçları, STEM, Robotik Kodlama Eğitimleri Alan Öğretmen Oranı	3	6	9	12	15	18
PG.3.1.2	Tasarım Beceri Atölyelerine Yönelik Eğitim Alan Öğretmen Sayısı/Oranı	0	2	5	8	12	16
PG.3.1.3	Ders Dışı Eğitim/Egzersiz Faaliyetleri Yürüten Öğretmen Oranı	0	0	1	2	3	4

Eylemler

No	Eylem İfadesi	Eylem Sorumlusu	Eylem Tarihi
3.1.1.	Web 2 araçlarına yönelik öğretmen yeterliklerinin artırılması sağlanacaktır.	İlgili Öğretmenler Müdür Yardımcısı	Eylül-Haziran
3.1.2	Öğretmenlerin Tasarım Beceri Atölyelerine Yönelik Eğitimlere teşviki sağlanacaktır.	İlgili Öğretmenler Müdür Yardımcısı	Eylül-Haziran
3.1.3	Egzersizler konusunda öğretmenlerin desteği sağlanacaktır.	Okul İdaresi	Eylül-Haziran

Stratejik Hedef 3.2: Okulumuzun mali ve fiziksel altyapısı eğitim ve öğretim faaliyetlerinden beklenen sonuçların elde edilmesini temine edecek biçimde sürdürülebilirlik ve verimlilik esasına göre geliştirilecektir.

(Okul ve çevresinin temizliği, Okul ve çevresinin güvenliği, Engelli erişimine uygunluk, Kütüphane ve laboratuvarlar, Tasarım ve beceri atölyeleri, Okul bahçesi, konferans salonu, spor salonu, toplantı odaları, atölyeler, öğretmenler odası, Teknolojik altyapı, Bütçe kullanımı (ortaöğretim kurumları için), Girişimcilik, Mali destek sağlanması, Pansiyon, Yemekhane, Bakım ve onarım, Donatım, Sosyal, sanatsal, sportif ve kültürel faaliyet alanlarının geliştirilmesi, Kaynak tasarrufu, Yeşil alanlar, İş sağlığı ve güvenliği gibi hususlarda göstergeler...)

Performans göstergeleri

Şube başına düşen öğrenci sayısı	: 18
Öğrenci başına düşen sosyal, sanatsal, sportif ve kültürel faaliyet alanı (metrekare)	: 2,80
Tasarruf edilen kaynak miktarı (TL)	: 1750,00
Ulusal ve uluslararası projelerden alınan mali destek	: 0
Bakım ve onarım ihtiyaçlarının giderilme oranı(%)	: 80
Donatım ihtiyaçlarının giderilme oranı(%)	: 90

Performans Göstergeleri

No	PERFORMANS GÖSTERGESİ	Mevcut	HEDEF				
		2018	2019	2020	2021	2022	2023
PG 3.1.1.	Beslenme Dostu Okul Sertifika Sayısı (0-1)	1	1	1	1	1	1
PG 3.1.2.	Beyaz Bayrak Sertifika Sayısı (0-1)	1	1	1	1	1	1
PG 3.1.3.	Kütüphanede yer alan kitap sayısı	1200	1300	1400	1500	1600	1700
PG 3.1.4.	Geri Dönüşüm Kapsamında Yapılan Etkinlik Sayısı	1	2	3	3	3	3

Eylemler

No	Eylem İfadesi	Eylem Sorumlusu	Eylem Tarihi
3.1.1.	Beslenme Dostu Okul Sertifikasının alınmasına yönelik faaliyetlerin düzenlenmesi	İlgili Öğretmenler	Eylül-Haziran
3.1.2.	Beyaz Bayrak Sertifikasının alınmasına yönelik faaliyetlerin düzenlenmesi	İlgili Öğretmenler	Eylül-Haziran
3.1.3.	Alternatif kaynaklarla okul kütüphanesine kitap temin edilecektir.	İlgili Öğretmenler	Eylül-Haziran
3.1.4.	Atık Pil, Sıfır Atık vb. konularda paydaş işbirliği ile etkinlikler planlanacaktır.	İlgili Öğretmenler	Eylül-Haziran

Stratejik Hedef 3.3: Okulumuzun yönetsel süreçleri, etkin bir izleme ve değerlendirme sistemiyle desteklenen, katılımcı, şeffaf ve hesap verebilir biçimde geliştirilecektir.

(Okul yönetiminde ve karar alma süreçlerinde paydaşların yer alması, Sosyal, kültürel ve sportif faaliyetlere velilerin katılımı, İlgili sektörler, üniversiteler ve STK'lar ile işbirliği, Eğitim ve öğretim faaliyetlerinin izlenmesi ve değerlendirilmesi, Yönetsel faaliyetlerinin izlenmesi ve değerlendirilmesi, Özdeğerlendirme, İş tanımları, Yetki devri, Amaç ve hedeflerine yönelik risklerin ve risklere karşı önlemlerin belirlenmesi, Kurumsal iletişim, Okul internet sayfası, Kayıt ve dosyalama, Kamu hizmet standartları, Okuldaki kurul ve komisyonların çalışmaları gibi konularda göstergeler...)

Performans göstergeleri

Veli toplantılarına katılım oranı(%) : 70

Okul internet sayfasının görüntülenme sayısı (günlük ortalama) : 28

Paydaşların karar alma süreçlerine katılımı için gerçekleştirilen faaliyet sayısı : 3

Veli memnuniyet oranı(%) : 85

No	PERFORMANS GÖSTERGESİ	Mevcut	HEDEF				
		2018	2019	2020	2021	2022	2023
PG.3.1.1	Veli memnuniyet oranı (%)	80	85	90	95	100	100
PG.3.1.2	Memnuniyet Anketinden Çıkan İyileştirmeye Açık Alan Sayısı	13	10	7	4	3	0

Eylemler

No	Eylem İfadesi	Eylem Sorumlusu	Eylem Tarihi
3.1.1.	Velilerin görüşlerinin dikkate alındığı bir yönetim anlayışı benimsenecektir.	Öğretmenler ve Okul İdaresi	Eylül-Haziran
3.1.2	İyileştirmeye açık alanlara yönelik tedbirler alınacaktır.	Öğretmenler ve Okul İdaresi	Eylül-Haziran

V. BÖLÜM: MALİYETLENDİRME

2019-2023 Stratejik Planı Faaliyet/Proje Maliyetlendirme Tablosu

Kaynak Tablosu	2019	2020	2021	2022	2023	Toplam
Genel Bütçe	-	-	-	-	-	-
Valilikler ve Belediyelerin Katkısı	-	-	-	-	-	-
Diğer (Okul Aile Birlikleri)	35.000.00	38.000.00	40.000.00	42.000.00	45.000.00	200.000.00
TOPLAM	35.000.00	38.000.00	40.000.00	42.000.00	45.000.00	200.000.00

VI. BÖLÜM: İZLEME VE DEĞERLENDİRME

Okulumuz Stratejik Planı izleme ve değerlendirme çalışmalarında 5 yıllık Stratejik Planın izlenmesi ve 1 yıllık gelişim planının izlenmesi olarak ikili bir ayrıma gidilecektir.

Stratejik planın izlenmesinde 6 aylık dönemlerde izleme yapılacak denetim birimleri, il ve ilçe millî eğitim müdürlüğü ve Bakanlık denetim ve kontrollerine hazır halde tutulacaktır.

Yıllık planın uygulanmasında yürütme ekipleri ve eylem sorumlularıyla aylık ilerleme toplantıları yapılacaktır. Toplantıda bir önceki ayda yapılanlar ve bir sonraki ayda yapılacaklar görüşülüp karara bağlanacaktır.